

EuComMeet
DELIBERATIVE SPACES FOR DEMOCRACY

Witamy w EuComMeet!

Znajdziesz tu wszystkie informacje, których potrzebujesz, aby wziąć udział w deliberacji.



Projekt ten otrzymał finansowanie z programu Unii Europejskiej "Horyzont 2020" w zakresie badań i innowacji na podstawie umowy o dofinansowanie nr 959234

Wprowadzenie do projektu EuComMeet

[Czym jest deliberacja?](#)

[Czym jest EuComMeet?](#)

[Czym są Przestrzenie Uczestnictwa EuComMeet?](#)

[Konsorcjum EuComMeet](#)

[Deliberacje EuComMeet](#)

Tematy dyskusji

[Czym jest zmiana klimatu?](#)

[Kto decyduje o sprawach związanych z klimatem w Europie?](#)

[Europejska polityka ochrony środowiska](#)

[Zrównoważona mobilność](#)

[Czym jest zrównoważona mobilność?](#)

[Cele Europy](#)

[Inicjatywy UE](#)

[Inicjatywy krajowe](#)

[Inicjatywy Warszawskie](#)

[Inicjatywy Wrocławskie](#)

[Zrównoważona konsumpcja żywności](#)

[Czym jest zrównoważona konsumpcja żywności?](#)

[Cele Europy](#)

[Inicjatywy UE](#)

[Inicjatywy krajowe](#)

[Inicjatywy Warszawskie](#)

[Inicjatywy Wrocławskie](#)

[Zanieczyszczenie tworzyw sztucznych](#)

[Czym jest zanieczyszczenie tworzywami sztucznymi?](#)

[Cele Europy](#)

[Polityka UE](#)

[Inicjatywy krajowe](#)

[Inicjatywy Warszawskie](#)

[Inicjatywy Wrocławskie](#)



Deliberacja oznacza...



WIEDZĘ | Zdobycie wiedzy potrzebnej do **pełnego zrozumienia złożoności** tematu debaty i posiadania **głęboko przemyślanej opinii**



PROWADZENIE DIALOGU |

Wyrażanie własnego punktu widzenia i słuchanie punktu widzenia innych, ewentualną modyfikację własnej początkowej opinii w świetle wymiany zdań.



ROZWAŻANIE | Czyli ocenę mocnych i słabych stron różnych propozycji politycznych z wykorzystaniem argumentów i kontrargumentów;

...przed podjęciem decyzji.

Czym jest demokracja przedstawicielska?

Polska, podobnie jak wszystkie inne kraje należące do Unii Europejskiej, jest demokracją przedstawicielską. W demokracjach przedstawicielskich, obywatele wybierają swoich przedstawicieli politycznych w wyborach powszechnych, większością głosów.

Partie polityczne, które uzyskują najwięcej głosów, są później reprezentowane w parlamencie, gdzie uchwalane jest prawo. Przed głosowaniem nad aktem prawnym, parlamentarzyści reprezentujący różne punkty widzenia, dyskutują, przedstawiając argumenty i kontrargumenty dla swoich stanowisk. **Zwyczajowo mówiąc, deliberują.**

W ciągu ostatnich dwudziestu lat w obliczu rosnącej złożoności procesu decyzyjnego oraz w celu przeciwdziałania tendencji do zniechęcenia obywateli do polityki, instytucje na wszystkich szczeblach, od Unii Europejskiej po gminy, zaczęły eksperymentować z formami demokracji uczestniczącej i deliberatywnej.

Procesy te polegają na zapraszaniu grup obywateli do dialogu na temat konkretnych zagadnień.

Jest to dyskusja oparta na ocenie różnych opcji, w odniesieniu do rzetelnej i bezstronnej informacji, gdzie uczestnicy mogą zweryfikować swoje własne pomysły po wysłuchaniu odmiennych opinii popartych argumentami.

Jak obywatele mogą uczestniczyć w procesie podejmowania decyzji?



poprzez głosowanie w wyborach, żeby wybrać swoich przedstawicieli większością głosów;



poprzez głosowanie w referendum, żeby bezpośrednio decydować większością głosów o jakiejś sprawie lub propozycji ustawy;



poprzez kandydowanie w wyborach lub wspieranie partii politycznej albo kandydata;



przez *deliberację*

Jak deliberacja może usprawnić proces podejmowania decyzji?



Lepsze decyzje | Opinie, które wyłaniają się w toku uargumentowanej i przemyślanej dyskusji obywatelskiej, pomagają pogłębić rozumienie zagadnień i wzbogacić dyskusję o różne punkty widzenia.

W efekcie, proces deliberacyjny może dostarczyć decydentom użytecznych rekomendacji i prowadzić do lepszych decyzji, które uwzględniają różne punkty widzenia obywateli.



Bardziej uzasadnione decyzje | Gdy obywatele w drodze deliberacji opracowują rekomendacje, zobowiązują decydentów do przedstawienia uzasadnień dla ich decyzji i tego, czy decyzje te uwzględniają rekomendacje w pełni, częściowo, czy wcale.



Duch obywatelskości i spójność społeczna | Zapraszanie obywateli do dialogu, do poszukiwania informacji, do poznawania zagadnień i poglądów innych pomaga wzmocnić zmysł obywatelski, poczuć się częścią społeczności, uczynić procesy decyzyjne bardziej otwartymi i włączającymi oraz przeciwdziałać dezinformacji.

Czym jest EuComMeet?

[EuComMeet](#) to europejski internetowy projekt deliberatywny. Został zaprojektowany przez grupę europejskich naukowców w celu uczynienia praktyk deliberatywnych bardziej efektywnymi i włączającymi.

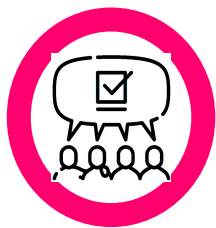
Nasz projekt został sfinansowany przez Unię Europejską w ramach [programu Horyzont 2020](#). Realizacja projektu rozpoczęła się w listopadzie 2021 r. i zakończy się w lutym 2024 roku.

Czym są internetowe przestrzenie uczestnictwa EuComMeet?



Nasze internetowe przestrzenie partycypacyjne, realizowane na platformie [eucommet.nextcloud.eu](#), to **wirtualne przestrzenie przeznaczone do deliberacji**.

1. [Obywatelstwo i wspólnota: grupy i poziomy deliberacji](#)
2. [Dialog-refleksja-dialog: sposoby deliberacji](#)
3. [Zarządzanie debatą: moderacja](#)
4. [Rozumienie siebie nawzajem: system tłumaczenia maszynowego](#)
5. [Prawo do prywatności: przenoszenie wydarzeń wirtualnych](#)
6. [Digital inclusiveness. Dostęp do informacji, wiedzy, technologii](#)



Uczynienie procesów deliberacyjnych integralną częścią procesów decyzyjnych, na wszystkich szczeblach, w demokracjach europejskich.

Doskonalenie procesów deliberacyjnych i zwiększanie ich skuteczności w celu sprostania wyzwaniom demokracji liberalnych.

Wykorzystanie technologii do zwiększenia efektywności procesów deliberacyjnych i pomocy w redukcji kosztów organizacyjnych.



1. Obywatelstwo i wspólnota: grupy i poziomy delibracji

Każda grupa deliberacyjna będzie składać się z nie więcej niż 10 uczestników, tak aby uczestnicy mogli się poznać i dać każdemu czas na wyrażenie swoich opinii.

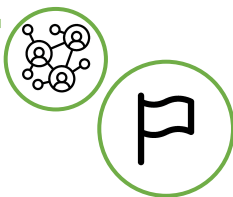
Ty i inni zaangażowani obywatele będziecie uczestniczyć w 4 takich grupach.

1



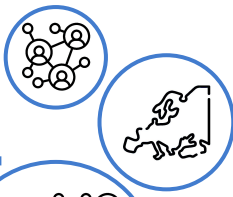
1. grupa: **grupa lokalna**, składająca się z 10 obywateli z Państwa miasta;

2



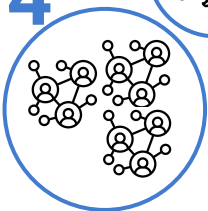
2. grupa: **grupa krajowa**, składająca się z 10 obywateli z Twojego kraju;

3



3. grupa: **grupa europejska**, grupa europejska, składająca się z 10 obywateli z Twojego kraju i innych krajów europejskich zaangażowanych w projekt (Francja, Niemcy, Irlandia, Włochy, Polska);

4



4. i ostatnia grupa: **grupa europejska - wydarzenie końcowe**, druga grupa europejska, składająca się z 35 obywateli z Twojego kraju i innych krajów europejskich zaangażowanych w projekt, z którymi będziesz uczestniczyć w końcowej konferencji plenarnej.



2. Dialog-refleksja-dialog: sposoby deliberacji



Opracowując platformę, staraliśmy się jak najlepiej odtworzyć warunki deliberacji “na żywo” i wesprzeć osiągnięcie jej celów, wykorzystując jako główne formy komunikacji wideokonferencje i wiadomości tekstowe w przestrzeni przypominającej czat.

Wideokonferencje mają na celu stworzenie wrażenia bliskości, tak aby uczestnicy widzieli się i rozmawiali ze sobą tak, jakby byli obecni w jednej sali.

Forum tekstowe jest tak skonstruowane, aby każdy miał czas na przemyślenie na spokojnie poruszanych kwestii, w odniesieniu do materiałów informacyjnych i opinii lub reakcji innych osób, a także na sformułowanie i wyrażenie swojej opinii lub odpowiedzi.



3. Zarządzanie debatą: moderacja



Podobnie jak w przypadku dyskusji twarzą-w-twarz, moderator będzie koordynował i kierował debatą.

Rolą moderatora jest przedstawienie porządku dyskusji i pytań do jej uczestników, a także zarządzanie czasem dyskusji.

Na naszej platformie rolę moderatora może pełnić człowiek lub bot (**automatyczny moderator**).

W sytuacji, gdy będzie to automatyczny moderator, jego praca będzie nadzorowana przez ludzkiego moderatora.



4. Rozumienie siebie nawzajem: system tłumaczenia maszynowego



Przestrzenie Uczestnictwa EuComMeet są zaprojektowane tak, aby technologia wsparła komunikację między ludźmi, która może przyjąć formę tekstową lub głosową.

Aby porozumieć się z innymi, trzeba rozumieć ich język.

Aby zapewnić, że także na poziomie europejskim obywatele nieposiadający wspólnego języka będą mogli się ze sobą porozumiewać, forum tekstowe jest zintegrowane z systemem automatycznego tłumaczenia na pięć języków krajów uczestniczących w projekcie.



5. Prawo do prywatności: przenoszenie wydarzeń wirtualnych

Platforma nextcloud.eucommeet.eu Podobnie jak w przypadku wydarzeń publicznych z udziałem bezpośrednim osób, za wydarzenia online na platformie są odpowiedzialni gospodarze. Bezpieczeństwo danych podczas naszej delibracji gwarantuje Uniwersytet w Sienie w imieniu projektu EuComMeet. W przyszłości, gospodarzem delibracji może być urząd miasta lub inna instytucja, która zdecyduje się na skorzystanie z naszej platformy.

Wszystkie dane, informacje i opinie, którymi podzielisz się na platformie, nie będą krążyły w sieci, ale znajdą się wyłącznie w przestrzeni zarezerwowanej dla nich przez organizatora delibracji, Uniwersytet w Sienie.

Konsorcjum EuComMeet, podpisując umowę o dofinansowanie H2020, zobowiązało się do ich wykorzystania tylko i wyłącznie do celów badawczych określonych w projekcie oraz z pełnym poszanowaniem prywatności.

Dowiedz się więcej o naszych technologiach [tutaj](#).



6. Cyfrowa inkluzywność. Dostęp do informacji, wiedzy, technologii

Aby zapewnić obywatelom informacje potrzebne do wypracowania krytycznej opinii w poruszanych kwestiach, **platforma EuComMeet zapewnia uczestnikom delibracji** cyfrowy dostęp do dokumentu dotyczącego trzech tematów debaty.

Materiały te zostały opracowane przez zespół EuComMeet na podstawie oficjalnych lokalnych, krajowych i europejskich źródeł.

Platforma jest rozwijana w oparciu o technologie chmurowe typu **opensource**. Każda instytucja, która w przyszłości będzie chciała zaadoptować EuComMeet, będzie mogła ją modyfikować i dostosowywać do własnych potrzeb, usuwać lub dodawać funkcje, zapełniać platformę nowymi treściami.



Konsorcjum EuComMeet

[Uniwersytet w Sienie, Włochy](#)

[Åbo Akademi, Finlandia](#)

[Consejo Superior de Investigaciones Científicas, Hiszpania](#)

[Uniwersytet Miejski w Dublinie, Irlandia](#)

[Nethood, Szwajcaria](#)

[Missions Publiques, Francja](#)

[Tour4EU, Belgia](#)

[Université Paris 8, Francja](#)

[Uniwersytet w Stuttgarcie, Niemcy](#)

[Uniwersytet Warszawski, Polska](#)



Obrady EuComMeet (Maj-czerwiec 2023 r.)

Kto weźmie udział w wydarzeniu?

Ty i +1000 obywateli europejskich

- +100 obywateli z Paryża / +100 obywateli z Lyonu
- +100 obywateli z Dublinu / +100 obywateli z Cork
- +100 obywateli z Berlina / +100 z Mannheim / Stuttgartu
- +100 obywateli z Rzymu / +100 obywateli z Mediolanu
- +100 mieszkańców z Warszawy / +100 mieszkańców z Wrocławia

Przedstawiciele 11 zaangażowanych miast / Europejski Komitet Regionów (KR)
Naukowcy i eksperci na tematy, które są przedmiotem debaty.



Jak to działa?

Wielopoziomowa

- 1. poziom lokalny** Debata z osobami z tego samego miasta;
- 2. poziom krajowy** Debata z osobami z tego samego kraju;
- 3. Poziom europejski** Debata z osobami z innych krajów.

Multimodalna

- 1. wideokonferencja** Debata online na żywo trwająca 1,5 godziny;
- 2. Społeczność na forum** Przez 3 dni Ty i inni uczestnicy będziecie uczestnikami społeczności internetowej, z której członkami będziecie się wymieniać pomysłami i opiniami.

Wielojęzyczna

System tłumaczenia maszynowego pomoże ludziom z różnych krajów lub mówiącym różnymi językami porozumieć się ze sobą.

Obrady EuComMeet

Twoja podróż z rozważaniami

PRZYGOTOWANIE

dzień1 | DEBATA LOKALNA NA ŻYWO

**dzień2, dzień3, dzień4 | NARODOWE
FORUM TEKSTÓW**

dzień5 | DEBATA KRAJOWA NA ŻYWO

**dzień6, dzień7, dzień8 | EUROPEJSKIE
FORUM TEKSTÓW**

**Dzień 9 | EUROPEJSKIE PLENARIUM
ŻYWIENIOWE**

Przeczytaj materiały informacyjne na temat tematów debaty przed rozpoczęciem wydarzenia, aby być gotowym do debaty!

Dołącz do swojej lokalnej grupy i rozpocznij dyskusję!

Dołącz do swojej grupy narodowej i dyskutuj z obywatelami swojego kraju!

Dołącz do swojej pierwszej europejskiej grupy i dziel się spostrzeżeniami i pomysłami z obywatelami innych krajów!

Dołącz do swojej 2. grupy europejskiej i ciesz się imprezą finałową!

Na zakończenie procesu deliberacji przedstawimy instytucjom partnerskim EuComMee, w tym urzędem miast, rekomendacje wynikające z debaty.

Miasta i Instytucje zaangażowane w projekt **EuComMeet**

Paryż / Lyon

Berlin / Mannheim / Stuttgart

Dublin / Cork

Rzym / Mediolan

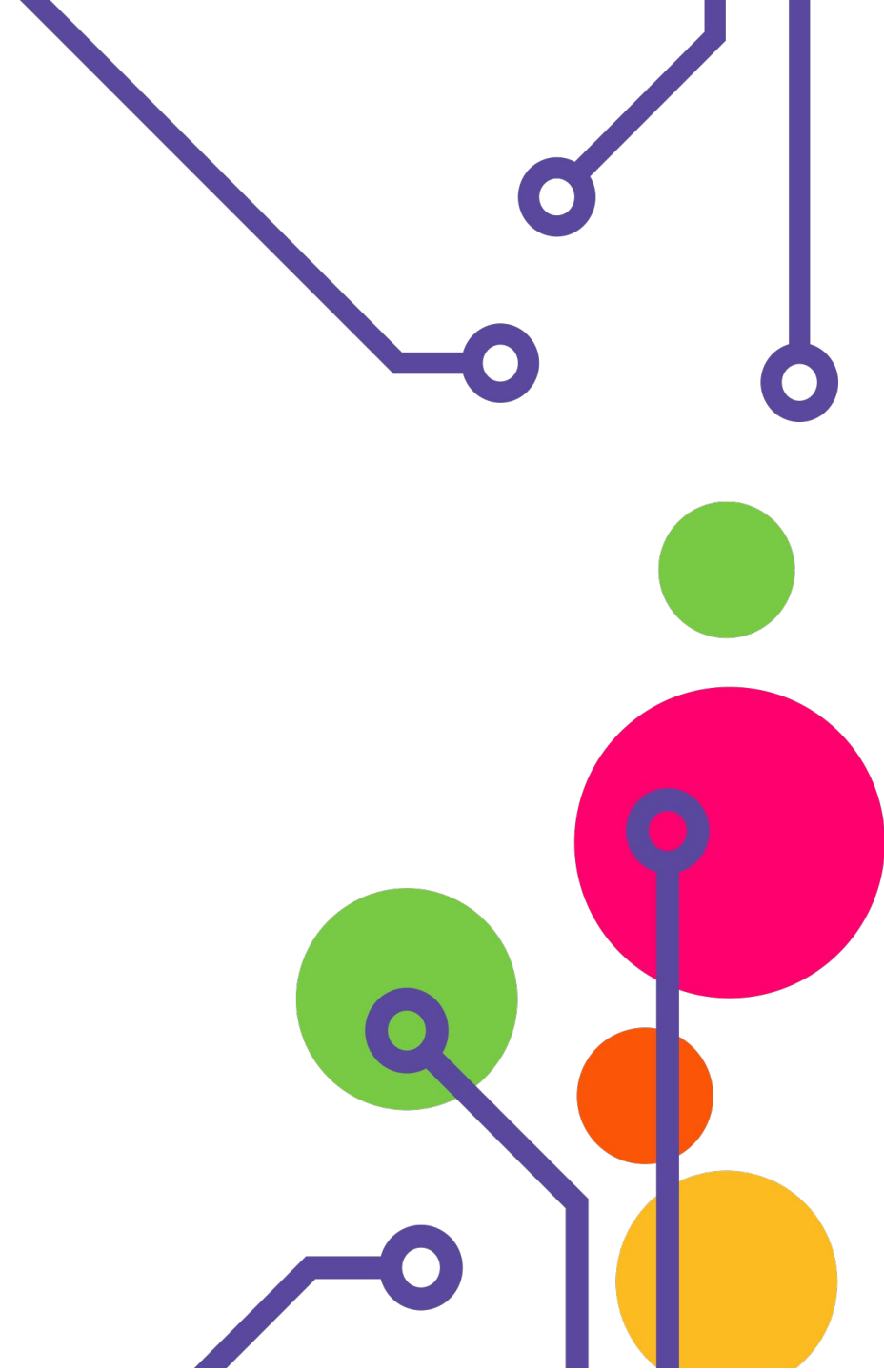
Warszawa / Wrocław

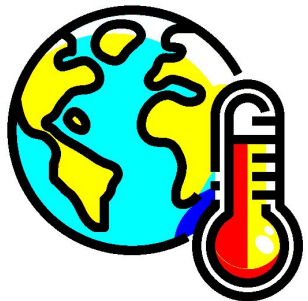
Europejski Komitet Regionów (KR)

Komisja Europejska

Ecodynamics Group Research Center

ENIL - User-led network of disabled people





Wzrost średniej temperatury na świecie

Porozumienie paryskie (2015) Porozumienie paryskie (2015) nakłada limit na wzrost średniej globalnej temperatury na poziomie 1,5°C rocznie w stosunku do poziomu sprzed epoki przemysłowej.



Przekroczenie tego limitu może mieć **znaczący wpływ na równowagę naturalną, niosąc ze sobą** wiele zagrożeń dla ludzi i innych form życia na Ziemi: gwałtowniejsze burze, susze, ocieplenie i podnoszenie się oceanów, wymieranie gatunków zwierząt oraz zagrożenia dla zdrowia. W miejscach najbardziej dotkniętych i najbardziej narażonych na wpływ tych zmian istnieje ryzyko pogorszenia sytuacji w zakresie ubóstwa oraz ruchów migracyjnych w kierunku krajów mniej dotkniętych lub bardziej odpornych.



Główna przyczyna zmian klimatu leży w zwiększeniu **emisji gazów cieplarnianych**.

Niektóre gazy w atmosferze ziemskiej (dwutlenek węgla, metan, podtlenek azotu, gazy fluorowane), w rzeczywistości działają jak szkło szklarniowe, zatrzymując ciepło słoneczne.

Powoduje to wzrost średniej globalnej temperatury i w konsekwencji zmiany klimatyczne.

Niektóre z tych gazów występują naturalnie, jednak zauważalny wzrost ich stężenia w atmosferze spowodowany jest głównie działalnością człowieka, zwłaszcza w zakresie produkcji dwutlenku węgla (CO₂).

[Gazy cieplarniane a działalność człowieka](#)
[Środowisko i gospodarka](#)

Do działań człowieka, które w największym stopniu przyczyniają się do wzrostu emisji gazów cieplarnianych należą:



SPALANIE WĘGLA, ROPY I GAZU

Obecnie większość energii elektrycznej jest wytwarzana poprzez spalanie paliw kopalnych, podczas gdy tylko jedna czwarta pochodzi ze źródeł odnawialnych, takich jak wiatr i słońce, które emitują niewiele lub zero gazów cieplarnianych i zanieczyszczeń. Ponadto większość transportu (samochody, ciężarówki, samoloty, statki) jest napędzana paliwami kopalnymi.



PRODUKCJA ŻYWNÓŚCI

Stosowanie nawozów sztucznych w rolnictwie oraz emisje gazów wynikających z hodowli zwierząt, zwłaszcza bydła, są odpowiedzialne za ponad 10% emisji gazów cieplarnianych w Unii Europejskiej. Do tego dochodzą szkodliwe skutki wylesiania terenów, gdyż drzewa pomagają regulować klimat poprzez pochłanianie dwutlenku węgla z atmosfery.



PRODUKTY I URZĄDZENIA EMITUJĄCE GAZY FLUOROWANE

F-gazy (gazy fluorowane) to substancje chemiczne wytworzone przez człowieka, wykorzystywane w wielu sektorach i zastosowaniach, na przykład w systemach chłodniczych i klimatyzacyjnych oraz w pompach ciepła, lub niektóre gazy wykorzystywane w elektronice oraz w przemyśle kosmetycznym i farmaceutycznym.



USUWANIE ODPADÓW

Odpady umieszczone na składowiskach emitują gazy cieplarniane uwalniane do atmosfery.

Wzrost gospodarczy kojarzony jest z działalnością człowieka związaną z dużą emisją gazów cieplarnianych. Czy możliwy jest wzrost gospodarczy, który nie prowadzi do zwiększenia ilości gazów cieplarnianych? Aby pogodzić rozwój gospodarczy z wyzwaniami ekologicznymi, konieczne jest, aby wzrost gospodarczy był ...

Zielony

Zielony wzrost (lub modernizacja ekologiczna) to strategia mająca na celu rozwój nowych i zintegrowanych technologii, które z jednej strony przyczyniają się do redukcji emisji gazów cieplarnianych, a z drugiej stanowią potencjał wzrostu gospodarczego.

[Więcej informacji tutaj](#)

Zrównoważony

Rozwój jest zrównoważony, jeśli godzi wzrost gospodarczy i środowisko.

Rozwój gospodarczy, aby był zrównoważony, musi wykorzystywać zasoby w następujący sposób:

zasoby odnawialne nie powinny być pozyskiwane szybciej niż są w stanie same się uzupełnić (np. lasy);
zasoby nieodnawialne (np. ropa naftowa) powinny być eksploatowane równolegle z tworzeniem zasobów, które mogą je zastąpić, takich jak biopaliwa.

Sprawiedliwy

[Sprawiedliwa transformacja](#) oznacza ekologizację gospodarki w sposób jak najbardziej sprawiedliwy i sprzyjający włączeniu społecznemu wszystkich zainteresowanych, tworząc godne możliwości pracy i nie pozostawiając nikogo w tyle. Restrukturyzacja gospodarcza wymagana w celu zmniejszenia emisji gazów cieplarnianych nieuchronnie pociąga za sobą koszty gospodarcze i społeczne:

- utratę niektórych miejsc pracy i tworzenie nowych profili zawodowych związanych z gospodarką "ekologiczną";
- koszty ponownego przekształcenia przedsiębiorstw;
- koszty dostępu obywateli do zrównoważonych źródeł energii i środków transportu.

Głównym wyzwaniem współczesnego świata jest zapewnienie, aby rozwój gospodarczy mógł zaspokoić potrzeby teraźniejszości bez narażania potrzeb przyszłych pokoleń.

Transformacja energetyczna może wiązać się z wyższymi kosztami dla słabszych ekonomicznie części społeczeństwa. Podobnie, niektóre terytoria z większą liczbą podmiotów gospodarczych powodujących zanieczyszczenia mogą w większym stopniu odczuć koszty transformacji energetycznej, dywersyfikacji działalności produkcyjnej i związanego z tym wpływu na zatrudnienie.



Istnieje wiele obszarów, nad którymi musimy pracować, aby dokonać tej zielonej transformacji. W naszej dyskusji skupimy się na trzech obszarach, które powinny być interesujące dla wszystkich uczestników dyskusji, ponieważ mają wpływ na Wasze codzienne życie:

- *transport*
- *konsumpcja żywności*
- *zanieczyszczenie plastikiem*

Kto decyduje o sprawach środowiskowych w Europie?



Europejski system podejmowania decyzji nazywany jest wielopoziomowym rządzeniem. Można go porównać do lalki matryoski, bowiem rządy na poziomie lokalnym zawierają się w rządach krajowych, a te z kolei w europejskich.

Zarządzanie
uprawnienia do
podejmowania
wiążących decyzji w
sferze publicznej

Wielopoziomowy
władza decyzyjna
jest "rozproszona"
zarówno wewnątrz,
jak i poza państwem
narodowym

Unia Europejska,
Organizacje
międzynarodowe

państwa
narodowe

regiony
prowincje
władze
lokalne

Państwa narodowe przekazały kompetencje UE, ponieważ w pewnych okolicznościach działanie na większą skalę terytorialną przynosi większe korzyści (tzw. ekonomia skali). Na przykład UE jest bardziej konkurencyjnym graczem na rynku globalnym niż poszczególne państwa. Ponadto niektóre wyzwania, takie jak ochrona środowiska, wymagają koordynacji na większą skalę.

Czasami jednak podejmowanie decyzji na węższym poziomie terytorialnym umożliwia lepsze uchwycenie specyficznych potrzeb danego obszaru, a tym samym podjęcie bardziej odpowiednich działań.

Ponadto na szczeblu europejskim obowiązuje [zasada pomocniczości](#), zgodnie z którą UE nie interweniuje, z wyjątkiem obszarów podlegających jej wyłącznej jurysdykcji, chyba że jej działania zostaną uznane za bardziej skuteczne niż działania podejmowane na szczeblu krajowym, regionalnym lub lokalnym.

Komitet [Regionów \(KR\)](#) jest organem doradczym UE złożonym z przedstawicieli samorządów lokalnych i regionalnych z 27 państw członkowskich, który wydaje opinie na temat prawodawstwa UE mającego bezpośredni wpływ na regiony i miasta.

Również w [polityce ochrony środowiska](#) europejski system decyzyjny funkcjonuje zgodnie z logiką wielopoziomową i [podlega zasadzie pomocniczości](#).

UE ma [równoległe \(lub dzielone\) kompetencje legislacyjne z państwami członkowskimi](#). Unia i jej państwa członkowskie mogą stanowić prawo i przyjmować akty prawnie wiążące.

Państwa członkowskie wykonują swoje kompetencje **tam, gdzie Unia** ich **nie wykonuje** lub **postanowiła nie wykonywać**. W przypadku konfliktu pierwszeństwo ma prawo UE.

[Artykuł 191 TFUE](#) określa podstawowe zasady polityki środowiskowej UE:

działanie
zapobiega
wcze

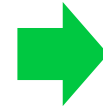
korekta u
źródła

'zanieczys
zczający
płaci'

Nowy europejski Zielony Ład 2019 r. pakiet inicjatyw strategicznych mających na celu rozpoczęcie transformacji ekologicznej w Unii Europejskiej



Osiągnięcie neutralności klimatycznej do 2050 roku (zerowa emisja gazów cieplarnianych).



Zapewnienie zrównoważonego wykorzystania zasobów (odnawialnych i nieodnawialnych)



Przekształcenie UE w nowoczesną, konkurencyjną gospodarkę ze sprawiedliwym i dostatnim społeczeństwem, w którym żadna osoba i żadne terytorium nie jest zaniedbywane i "pozostawione w tyle".

Więcej na temat Europejskiego Zielonego Ładu można przeczytać [tutaj](#) i [tutaj](#)

Kraje UE pracują również nad [pakietem Ready for 55%](#): zestawem propozycji przeglądu i aktualizacji unijnych regulacji, które mają doprowadzić do osiągnięcia celu, jakim jest redukcja emisji w UE o co najmniej 55% do 2030 roku.

Zrównoważona mobilność

Czym jest zrównoważona mobilność?

Pojęcie **zrównoważonej mobilności** zostało po raz pierwszy wprowadzone w 1990 r. w Deklaracji z Bergen, w której uznano "potrzebę zmniejszenia szkodliwego wpływu sektora transportu na środowisko poprzez zaproponowanie szybkich, bezpiecznych i przystępnych cenowo usług transportu miejskiego i regionalnego".

Już w 1992 roku Komisja Europejska w Zielonej Księdze w sprawie wpływu transportu na środowisko uznała, że sektor transportu nie jest zrównoważony ze względu na wpływ na środowisko (np. emisja CO₂), koszty społeczne (np. wypadki drogowe) i całkowite uzależnienie od nieodnawialnych zasobów.

Zrównoważona mobilność oznacza nadanie priorytetu środkom transportu pasażerskiego, które są zintegrowane, włączające społecznie i przyjazne dla środowiska. Np. korzystanie z rowerów, transportu publicznego, współdzielenie samochodów, najlepiej elektrycznych.

Transport jest odpowiedzialny za około jedną czwartą emisji gazów cieplarnianych w Unii Europejskiej.

Samochód jest najczęściej wykorzystywanym środkiem transportu przez obywateli państw członkowskich UE. W 2020 r. na 1000 osób przypadało średnio ponad 560 samochodów ([EUROSTAT](#)).

Znaczne różnice we wskaźnikach motoryzacji występują nie tylko pomiędzy krajami UE, ale także pomiędzy poszczególnymi regionami w obrębie państw członkowskich.

Które środki transportu emitują najwięcej zanieczyszczeń powietrza?

ZERO EMISJI
Spacer, Rower, Żaglówka, Pojazdy elektryczne

NISKA EMISJA
Pojazdy na gaz ziemny, Pojazdy hybrydowe, Pociąg

HIGH-EMISSION
Pojazdy napędzane benzyną, samoloty

W kierunku zrównoważonej mobilności: Cele Europy 1/2

UE jest zaangażowana w promowanie zrównoważonej, inteligentnej i "sprawiedliwej" mobilności.

Zrównoważona mobilność oznacza...

... zero-emisyjnej mobilności.

Kluczowe obszary działania

- pojazdy o zerowej emisji, paliwa odnawialne i niskoemisyjne oraz powiązana infrastruktura
- lotniska i porty o zerowej emisji

Kamienie milowe:

- Co najmniej 30 mln samochodów zeroemisyjnych i 80 tys. ciężarówek do 2030 r;
- Do 2050 r. prawie wszystkie nowe samochody osobowe, dostawcze, autobusy i pojazdy ciężarowe będą miały zerową emisję;
- Zeroemisyjne statki oceaniczne i duże samoloty gotowe do wprowadzenia na rynek odpowiednio do 2030 i 2035 r.

... że zrównoważone alternatywy są szeroko dostępne.

Kluczowe obszary działania

- Sprawić, by mobilność międzymiastowa i miejska była bardziej zrównoważona i zdrowsza
- Uczynienie transportu towarowego bardziej przyjaznym dla środowiska

Kamienie milowe:

- Podróże na odległość mniejszą niż 500 km mają być neutralne pod względem emisji dwutlenku węgla do 2030 r;
- Ruch kolei dużych prędkości podwoił się do 2030 roku i potroił do 2050 roku;
- Co najmniej 100 miast neutralnych klimatycznie w Europie do 2030 r;
- Kolejowy ruch towarowy wzrósł o 50% do 2030 r. i podwoił się do 2050 r;
- Żegluga śródlądowa i żegluga morska bliskiego zasięgu wzrosnie o 25% do 2030 r. i 50% do 2050 r.

... że należy określić właściwe bodźce, które umożliwią przejście na mobilność bezemisyjną.

Kluczowe obszary działania

- Ustalenie ceny węgla i zapewnienie lepszych zachęt dla użytkowników
- Rozszerzenie zasady "zanieczyszczający płaci" i "użytkownik płaci"

Kamienie milowe:

- Do 2030 r. intermodalny transport kolejowy i żegluga śródlądowa będą mogły konkurować na równi z transportem drogowym w UE;
- Wszystkie koszty zewnętrzne transportu w UE zostaną pokryte przez użytkowników transportu najpóźniej do 2050 r.

W kierunku zrównoważonej mobilności: Cele Europy 2/2

UE jest zaangażowana w promowanie zrównoważonej, inteligentnej i "sprawiedliwej" mobilności.

INTELIĞENTNA mobilność oznacza...

... że polityka "zielonej" transformacji w kierunku zerowej emisji i "inteligentnej" mobilności może oferować nowe **możliwości**, tworząc nowe **miejsca pracy**, rozwijając **nowe produkty i usługi** oraz zwiększając **konkurencyjność europejskiego przemysłu**.

Jednym z przykładów są inwestycje w budowę nowej, zrównoważonej infrastruktury, które mogą pomóc w utrzymaniu zatrudnienia.

Kluczowe obszary działania

- Urzeczywistnienie połączonej i zautomatyzowanej **multimodalnej mobilności**
- **Innowacje, dane i sztuczna inteligencja** dla inteligentnej mobilności

Kamienie milowe:

- Do 2030 r. bezproblemowy multimodalny transport pasażerski będzie ułatwiony dzięki **zintegrowanemu biletowi elektronicznemu**, a transport towarowy będzie pozbawiony papieru;
- Do 2030 roku **zautomatyzowana mobilność** będzie powszechna.

Sprawiedliwa mobilność oznacza...

... że przejście na zrównoważoną mobilność **nie może nikogo "pozostawić w tyle"**.

... że nowe środki transportu **muszą być dostępne i przystępne** dla wszystkich i na wszystkich obszarach.

Odległe, wiejskie, wyspiarskie obszary muszą mieć zagwarantowaną odpowiednią łączność.

... że należy zmniejszyć **nierówności terytorialne** w zakresie infrastruktury.

... że sektor transportu musi być w stanie **zagwarantować dobre warunki socjalne i możliwości zatrudnienia** dla pracowników tego sektora.

... że transport musi być **bezpieczny**.

Kluczowe obszary działania

- Wzmocnienie **jednolitego rynku**
- Uczynienie mobilności **sprawiedliwą i równą dla wszystkich**
- wzmocnienie **bezpieczeństwa transportu**

Kamienie milowe:

- **Multimodalna transeuropejska sieć transportowa, wyposażona w zrównoważony i inteligentny transport z szybkimi połączeniami**, zostanie uruchomiona **do 2030 r.** w przypadku sieci bazowej i **do 2050 r.** w przypadku sieci kompleksowej;
- Do 2050 r. **wskaźnik śmiertelności** dla wszystkich rodzajów transportu w UE będzie **bliski zera**.

Transport drogowy



Przegląd przepisów dotyczących opłat drogowych (tzw. [dyrektywa o eurowinietach](#))

W UE pobieranie opłat drogowych jest wyborem krajowym i państwa członkowskie mogą zdecydować, czy wprowadzić je na swoim terytorium, czy też nie. Jeśli jednak zdecydują się na pobieranie opłat, muszą przestrzegać pewnych wspólnych zasad określonych w dyrektywie o eurowinietach.

Celem jest zapewnienie, że opłaty drogowe nie będą dyskryminować ruchu międzynarodowego i nie będą zakłócać konkurencji między przewoźnikami.

[Zmiany przyjęte w 2022 r. mają na celu zachęcenie do korzystania z czystszych i bardziej wydajnych pojazdów.](#)

[Rozporządzenie w sprawie emisji CO2 dla nowych samochodów osobowych i dostawczych](#)

W ramach pakietu "Gotowi na 55%" Rada UE przyjęła rozporządzenie ustanawiające [bardziej rygorystyczne normy](#) emisji CO2 dla nowych samochodów osobowych i dostawczych.

W nowych przepisach określono następujące cele:

- ograniczenie emisji CO2 o 55% dla nowych samochodów osobowych i 50% dla nowych samochodów dostawczych w latach 2030-2034 w porównaniu z poziomem z 2021 r.
- 100% redukcja emisji CO2 zarówno dla nowych samochodów osobowych jak i dostawczych od **2035 r.**

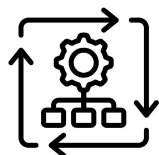
Transport kolejowy



Rok 2021 był [Europejskim Rokiem Kolei](#), którego celem było promowanie pociągów jako bezpiecznego i zrównoważonego środka transportu.

W 2021 r. w [konkluzjach Rady UE](#) podkreślono znaczenie inwestowania w sektor kolejowy, wzmocnienia łączności i interoperacyjności systemów krajowych.

Finansowanie i infrastruktura



[Rada](#) przyjęła program "Łącząc Europę" (znany również jako Connecting Europe Facility lub CEF), którego celem jest przyspieszenie inwestycji w sieci i budowa nowoczesnej, wysokowydajnej, multimodalnej infrastruktury łączącej i integrującej Unię i wszystkie jej regiony w kluczowych obszarach transportu (a także energii i technologii cyfrowych).

Budżet przeznaczony na sektor transportu wynosi 25,81 mld euro.

Cele priorytetowe to rozwój i modernizacja infrastruktury kolejowej, drogowej, śródlądowej i morskiej, a także zapewnienie bezpiecznej i pewnej mobilności oraz dalszy rozwój transeuropejskich sieci transportowych (TEN-T)

Na szczeblu krajowym podjęto różne środki i inwestycje mające na celu ułatwienie przejścia na zrównoważoną mobilność. Oto kilka przykładów.

Francja

[PDU](#)
[Francja uruchamia ponownie nocny pociąg Paryż-Nicea](#)

Niemcy

[Projekt zrównoważonego transportu miejskiego](#)
[Niemcy przywracają do życia stare koleje](#)

Irlandia

[PLAN 2023](#)
[National Sustainable Mobility Plan](#)
[Strategia Iarnród Éireann 2027](#)
[Strategy 2027](#)

Włochy

[Inizjatywa ministerialna](#)
[Eco bonus](#)
[Linee Ferroviarie Alta Velocità](#)

Polska

[EBI wspiera modernizację taboru PKP Intercity kredytem w wysokości 2 mld zł](#)

W krajach europejskich wprowadzono już pewne ulgi i zachęty podatkowe wspierające korzystanie z pojazdów elektrycznych. Różnią się one znacznie w zależności od kraju. Postawy ludzi wobec środków transportu są ważne w przewidywaniu ich zachowań w przyszłości. Badania wykazały, że młodzi ludzie chętniej niż starsi dzielą się dobrami, w tym samochodami, lub je wypożyczają, raczej niż kupują. Dlatego w dłuższej perspektywie czasowej można by ograniczyć liczbę samochodów. Formy transportu pasażerskiego w miastach, poza transportem samochodowym, mogą być różne i zależą od infrastruktury, dostępności transportu publicznego i lokalnych przyzwyczajeń.

Wydatki w krajowej infrastrukturze kolejowej w celu osiągnięcia "zrównoważonej mobilności":

- Francja planuje ponownie wprowadzić (i zainwestować) w pociągi nocne.
- Ponowne otwarcie przez Niemcy tras kolejowych.
- Inwestycje w zakresie przepustowości sieci kolejowej i infrastruktury torowej w Irlandii.
- Włochy planują inwestycje w szybkie pociągi (głównie w infrastrukturę kolejową), aby połączyć regiony północne i południowe.
- [Inwestycje EBI dla odnowy taboru PKP w Polsce.](#)

[Polski Krajowy Program Kolejowy \(KPK\)](#) jest dokumentem, w którym zawarto ponad 240 kolejowych projektów inwestycyjnych o wartości prawie 77 mld złotych. KPK to znacząca poprawa ruchu kolejowego w aglomeracjach, podniesienie standardu podróży na trasach regionalnych oraz polepszenie warunków dla przewozu towarów.

Polskie krajowe zachęty do zakupu pojazdu elektrycznego

W Polsce, do końca 2027 roku, osoby fizyczne mogą otrzymać zniżkę za zakup pojazdu elektrycznego, w tym:

- 37 500 zł za akumulatorowy pojazd elektryczny o cenie ≤ 125 000 zł.
- 90.000 zł dla pojazdu elektrycznego na ogniwa paliwowe (wodór) o cenie ≤ 300.000 zł.
-

Source: [Europejskie Stowarzyszenie Producentów Samochodów, 2020](#)

Działania podjęte w ciągu ostatnich 5 lat

- 16 parkingów typu "Parkuj i Jedź" z 4748 miejscami postojowymi. Bezpłatnie mogą z nich korzystać posiadacze biletów komunikacji miejskiej.
- od 2010 roku na Starym Mieście, które jest częścią dzielnicy Śródmieście, obowiązuje "strefa wolna od samochodów". Wjazd do strefy mają jedynie specyficzne rodzaje pojazdów, jak np. służby miejskie ([Źródło](#)).
- Stosunek długości ścieżek rowerowych do dróg publicznych wynosi 27% ([Źródło](#)).
- 300 stacji rowerowych, co oznacza, że jedna stacja przypada na każde 6200 mieszkańców miasta ([Źródło](#)).

Działania na najbliższe 5 lat:

- **Wygodna lokalność, w ramach którego znajdują się cele operacyjne**
 - "Aktywnie spędzamy czas wolny blisko domu"
 - "Korzystamy z usług blisko domu".
- **Funkcjonalna przestrzeń, w ramach którego znajdują się cele operacyjne**
 - "Żyjemy w czystym środowisku przyrodniczym"
 - "Korzystamy z przyjaznego systemu transportowego"

Sieci/projekty/inicjatywy UE

Warszawa współuczestniczyła w projekcie ELIPTIC wraz z 10 innymi miastami europejskimi. Projekt służył elektryfikacji transportu publicznego w tych miastach i był realizowany w ramach programu CIVITAS. Program CIVITAS – inicjatywa Komisji Europejskiej, która działa na rzecz zrównoważonej mobilności miejskiej w Europie. CIVITAS działa jako sieć samorządów lokalnych, które wymieniają się doświadczeniem w obszarze transportowym. W ramach programu prowadzone są także projekty badawcze i innowacyjne związane z wdrażaniem rozwiązań związanych ze zrównoważoną mobilnością na poziomie lokalnym.

Cel: **Wygodna lokalność, w ramach którego znajdują się cele operacyjne**

“Aktywnie spędzamy czas wolny blisko domu”. Realizacja celu wymaga zastosowania przez Urząd m.st. Warszawy systemowych rozwiązań obejmujących:

1. udostępnianie zasobów samorządu lokalnego formalnym i nieformalnym grupom mieszkańców z myślą o podejmowaniu przez nich aktywności,
2. integrację działań z zakresu cyfryzacji miasta,
3. stosowanie zasad uniwersalnego projektowania,
4. podporządkowanie gospodarowania nieruchomościami komunalnymi polityce przestrzennej miast.

“Korzystamy z usług blisko domu”. Realizacja omawianego celu wymaga zastosowania przez Urząd m.st. Warszawy systemowych rozwiązań obejmujących:

1. planowanie przestrzenne zakładające zagospodarowanie przestrzeni łączące funkcję mieszkaniową i usługową,
2. zapewnienie wspólnych dla całego miasta minimalnych standardów świadczonych usług publicznych,
3. integrację działań z zakresu cyfryzacji miasta,
4. podporządkowanie gospodarowania nieruchomościami komunalnymi polityce przestrzennej miasta,
5. wykorzystanie potencjału organizacji pozarządowych,
6. współpracę z gminami obszaru metropolitalnego Warszawy.

Cel: **Funkcjonalna przestrzeń, w ramach której znajdują się cele operacyjne**

“Żyjemy w czystym środowisku przyrodniczym”. Realizacja celu wymaga zastosowania przez Urząd m.st. Warszawy systemowych rozwiązań obejmujących:

1. współpracę z gminami obszaru metropolitalnego Warszawy,
2. zwiększenie skuteczności ochrony istniejących zasobów przyrody ożywionej i nieożywionej, integralności systemu przyrodniczego oraz bioróżnorodności siedlisk, a także korytarzy wymiany powietrza, podporządkowanie gospodarowania nieruchomościami komunalnymi polityce przestrzennej miasta,
3. zawarcie szerokich partnerstw z organizacjami pozarządowymi, instytucjami i przedsiębiorcami oraz formalnymi i nieformalnymi grupami mieszkańców, a także wspieranie ich inicjatyw

“Korzystamy z usług blisko domu”. Realizacja celu wymaga zastosowania przez Urząd m.st. Warszawy systemowych rozwiązań obejmujących:

1. współpracę z gminami obszaru metropolitalnego Warszawy,
2. integrację działań z zakresu cyfryzacji miasta,
3. podporządkowanie gospodarowania nieruchomościami komunalnymi polityce przestrzennej miasta.

Działania podjęte w ciągu ostatnich 5 lat 1/2

1. 27 parkingów typu "Parkuj i Jedź" z 2566 miejscami postojowymi. Wszystkie miejsca parkingowe są bezpłatne, ale część z nich jest zarezerwowana dla posiadaczy biletów komunikacji miejskiej ([Źródło](#)).
2. [220](#) stacji rowerowych, czyli jedna stacja przypada na 2921 mieszkańców. W 2021 r. system po raz drugi działał przez cały rok.
3. W 2021 r. zrealizowano łącznie prawie 26 km nowych tras rowerowych, w tym: 13 km dróg dla rowerów, blisko 1 km pasów rowerowych, ponad 10 km ciągów pieszo-rowerowych, oraz dopuszczono na ponad 1 km ulic jazdę pod prąd dla rowerzystów (wybudowanie trasy rowerowej wzdłuż ul. Jedności Narodowej i ul. Rychtańskiej do ul. Oleśnickiej).
4. Opracowanie i wprowadzanie w życie założeń Wrocławskiej Polityki Mobilności oraz [Planu Zrównoważonej Mobilności Miejskiej dla Wrocławia - Ruch Miasta](#)
5. W 2021 r. przygotowano [Masterplan dla przestrzeni miejskich w Centrum](#): dalsze zwiększenie dostępności centrum miasta, dostosowanie do zmian klimatu (m.in. poprzez zwiększenie zazielenienia), poprawa estetyki, oraz gotowość na wyzwania stawiane nowoczesnym, przyjaznym miastom.
6. Inwestycje na infrastrukturę drogową i transport w 2021 r.: 460 mln zł, w 2020 r. – 328 mln zł) - w tym remonty dróg, wytyczanie i budowę przejść dla pieszych, dbałość o oznakowanie, wyodrębnianie bezpiecznych tras rowerowych, realizację oświetlenia i doświetlenia, remontów obiektów inżynierskich oraz mających na celu poprawę stanu torowisk.
7. Utworzenie w ramach Strefy Płatnego Parkowania (SPP) Śródmiejskiej Strefy Płatnego Parkowania (ŚSPP) (2021 r.). Celem utworzenia ŚSPP jest poprawa dostępności miejsc postojowych, a także dalsza estetyzacja centrum Wrocławia. Ponadto wdrożono nowe płatne miejsca postojowe w 12 lokalizacjach, wskazanych przez Rady Osiedli. Celem jest uporządkowanie postoju samochodów, poprawa dostępności miejsc postojowych i zwiększenie rotacji, a także stworzenie preferencyjnych warunków do parkowania dla mieszkańców strefy (możliwość skorzystania z abonamentu parkingowego w cenie 100 zł na rok). Obszar objęty płatnym parkowaniem we Wrocławiu liczy łącznie 5733 miejsca, z czego ŚSPP obejmuje 1278 miejsc, co stanowi 22% wszystkich płatnych miejsc postojowych. W stosunku do 2020 r. liczba miejsc postojowych wzrosła o 795.
8. Zmniejszono liczbę pojazdów ciężarowych, które otrzymały przepustki na wjazd do Wrocławia, z 6720 w 2011 do 1887 w 2021 r.

Działania podjęte w ciągu ostatnich 5 lat 2/2

9. W 2021 r. w ramach Programu Ruchu Pieszego realizowano zadania w zakresie: budowy wygodnych dojazdów do przystanków i węzłów komunikacji zbiorowej, remontów nawierzchni oraz budowy nowych odcinków chodników, a także poprawy jakości przestrzeni publicznych.
 - a. Jednym z największych zadań inwestycyjnych w tym obszarze była budowa naziemnego przejścia dla pieszych przez ul. Legnicką na wysokości ul. Młodych Techników. W rezultacie realizacji zadania ułatwiono mieszkańcom przekroczenie tej ruchliwej ulicy oraz umożliwiono dojście do peronów tramwajowych bez konieczności pokonywania barier architektonicznych.
 - b. Drugim znaczącym zadaniem była przebudowa nawierzchni ciągów pieszych i rowerowych na bulwarze Słonecznym wraz z zagospodarowaniem zieleni, montażem ławek i oświetleniem. Wskutek realizacji tego zadania mieszkańcy zyskali atrakcyjną przestrzeń publiczną, oddzieloną od jezdni nowymi nasadzeniami.
10. W 2021 r. powstał program Młodzi – Aktywnie zMOBILizowaNI, w ramach którego realizowane są działania edukacyjno-promocyjne skierowane do dzieci i młodzieży oraz oferowane jest wsparcie dla nauczycieli realizujących zajęcia z wychowania komunikacyjnego.
11. Wszystkie torowiska, możliwe technicznie do wydzielenia z ruchu kołowego, zostały już wydzielone – 95,6% torowisk tramwajowych jest dostępnych tylko dla pojazdów komunikacji zbiorowej.
12. W 2021 r., jak i w 2020 r., priorytetem było kontynuowanie działań poprawiających funkcjonowanie komunikacji publicznej dla osiedli, szczególnie tych położonych dalej od centrum. Realizując ten cel:
 - a. uruchomiono 3 nowe linie autobusowe (722, 345 i 244),
 - b. zmieniono trasy 11 linii autobusowych (111, 116, 123, 125, 126, 132, 143, 246, 315, 319, A),
 - c. zwiększono częstotliwości kursowania 3 linii autobusowych (102, 111, 114),
 - d. uruchomiono 6 nowych przystanków.
13. We wrześniu 2021 r. MPK uzyskało z Narodowego Funduszu Ochrony Środowiska i Gospodarki Wodnej (NFOŚiGW) dofinansowanie w wysokości ponad 46 mln zł na zakup 11 autobusów elektrycznych oraz stworzenie systemu ładowania tych pojazdów w ramach programu Zielony Transport Publiczny.
14. Liczba pojazdów elektrycznych we Wrocławiu wzrosła z 417 w 2019 do 818 w 2021 r., a liczba punktów ładowania pojazdów elektrycznych wzrosła z 74 do 150 w tych latach.

Działania na najbliższe 5 lat

Niestety nie mogę znaleźć bardziej konkretnych działań, tylko tego typu cele, bez podanych wskaźników, które są wpisane w Strategię Wrocław 2030.

1. Konsekwentne wdrażanie Wrocławskiej Polityki Mobilności
2. Łączenie systemów transportu publicznego w spójną całość z uwzględnieniem całej aglomeracji wrocławskiej
3. Rozbudowa inteligentnych systemów zarządzania transportem
4. Ograniczanie ruchu samochodowego, zwłaszcza w centrum miasta
5. Wprowadzenie zeroemisyjny transport publiczny
6. Promowanie zrównoważoną mobilność
7. Wspieranie ekologicznego transport towarowy
8. Dbanie o bardzo dobre warunki dla pieszych, rowerzystów i osób niepełnosprawnych
9. Przeciwdziałanie wykluczeniu komunikacyjnemu peryferyjnych osiedli
10. Traktowanie transportu publicznego jako mobilną przestrzeń publiczną
11. Konsultowanie z mieszkańcami rozwiązań transportowych
12. Wspieranie innowacyjnych środki transportu
13. Wspieranie poszukiwanie rozwiązań doskonalących jakość transportu publicznego, dostosowanego do potrzeb i oczekiwań mieszkańców
14. Zachęcanie do korzystania ze środków transportu zrównoważonego
15. Promowanie wdrażania planów mobilności przez dużych pracodawców

Sieci/projekty/inicjatywy UE

Program CIVITAS – inicjatywa Komisji Europejskiej, która działa na rzecz zrównoważonej mobilności miejskiej w Europie. CIVITAS działa jako sieć samorządów lokalnych, które wymieniają się doświadczeniem w obszarze transportowym. W ramach programu prowadzone są także projekty badawcze i innowacyjne związane z wdrażaniem rozwiązań związanych ze zrównoważoną mobilnością na poziomie lokalnym. Główny obszar tematyczny, który dotyczył udziału Wrocławia, to mobilność aktywna.

Zrównoważona konsumpcja żywności

Czym jest zrównoważona konsumpcja żywności?

Koncepcja **zrównoważonej konsumpcji żywności** obejmuje podnoszenie świadomości społecznej i zmianę stylu życia w zakresie żywności na **zdrową, zrównoważoną dietę dostępną po przystępnych cenach dla wszystkich**.

Zdrowe jedzenie oznacza...

- promowanie odżywczych diet w celu przeciwdziałania takim zjawiskom jak niedożywienie i otyłość
- promowanie zdrowego starzenia się
- poszukiwanie roślinnych alternatyw dla białka w diecie
- poprawa systemów identyfikowalności i bezpieczeństwa oraz autentyczności
- promować spożycie roślin, które zostały "zapomniane" - rośliny występujące na danym obszarze i konsumowane na przestrzeni wieków, ale będące mniej wykorzystywane współcześnie

Zrównoważona żywność oznacza ...

... **promowanie systemów żywnościowych**, które ...

- potrafi dostosować się do zmian klimatu
- przyczynić się do zmniejszenia emisji gazów cieplarnianych do atmosfery
- są w stanie promować różnorodność biologiczną, zdrowe ekosystemy i przyjazne środowisku zrównoważone rolnictwo.

Jak (niezrównoważona) jest konsumpcja żywności w Europie?



W zachodnich społeczeństwach uprzemysłowionych **nadprodukcja żywności, nadmierne spożycie żywności niskiej jakości i marnotrawstwo żywności** są powodem do niepokoju.

Jednocześnie **nowoczesna produkcja rolna wykorzystuje duże ilości zasobów słodkiej wody**, które są coraz bardziej ograniczone, co prowadzi do utraty różnorodności biologicznej, a hodowla zwierząt powoduje zubożenie gleby i zanieczyszczenie powietrza.

Całkowita ilość gazów cieplarnianych uwalnianych z hodowli zwierząt w UE ogromnie **wzrosła w latach 1990-2019**

Szczegółowe informacje można znaleźć [tutaj](#); dane dotyczące spożycia żywności w Europie i w poszczególnych krajach [tutaj](#)

W kierunku zrównoważonej konsumpcji żywności | Cele Europy

W 2020 roku UE opracowała [strategię Farm to Fork \(F2F\)](#) na rzecz **sprawiedliwego, zdrowego i przyjaznego środowisku systemu żywnościowego**. Strategia ta leży u podstaw Green Deal. Celem tej strategii jest przyspieszenie przejścia na **zrównoważony i "sprawiedliwy" system żywnościowy**.

Zrównoważony system żywnościowy

- które mają neutralny lub pozytywny wpływ na środowisko
- pomoc w łagodzeniu zmian klimatu i dostosowaniu się do ich skutków
- odwrócenie procesu utraty różnorodności biologicznej

Sprawiedliwy system żywnościowy

- w stanie zagwarantować bezpieczeństwo żywnościowe, żywienie i zdrowie publiczne, zapewniając każdemu dostęp do wystarczającej, bezpiecznej, pożywnej i zrównoważonej żywności
- które zachowuje przystępność cenową produktów żywnościowych, generując jednocześnie bardziej sprawiedliwe zyski ekonomiczne
- promować konkurencyjność sektora dostaw w UE
- promować sprawiedliwy handel
- w stanie stworzyć nowe możliwości dla operatorów żywności

CELE STRATEGII F2F

- **Poprawa łańcucha dostaw żywności:** zmniejszenie wpływu na środowisko (emisja gazów cieplarnianych oraz stosowanie pestycydów, nawozów i antybiotyków);
- **Poprawa informacji dla konsumentów:** zwiększenie bezpieczeństwa żywności (np. poprzez zwalczanie oszustw i zapewnienie większej identyfikowalności produktów) oraz ograniczenie strat i marnotrawstwa żywności;
- **Promowanie przejścia na zrównoważoną konsumpcję żywności:** poprzez badania, innowacje, technologie i inwestycje.

STRATEGIA F2F KLUCZOWE DZIAŁANIA

- Wniosek dotyczący **zharmonizowanego obowiązkowego oznaczania wartości odżywczej na froncie opakowania** w celu umożliwienia konsumentom dokonywania świadomych zdrowotnie wyborów żywności;
- Wniosek dotyczący wymogu podawania informacji o **pochoźeniu** niektórych produktów;
- Określenie, w jaki sposób najlepiej ustanowić obowiązkowe minimalne kryteria dotyczące zamówień na żywność zgodną z zasadami zrównoważonego rozwoju w celu **promowania zdrowego i zrównoważonego żywienia**, w tym produktów ekologicznych, w **szkołach i instytucjach publicznych**;
- Propozycja **ram znakowania zrównoważonej żywności**, aby umożliwić konsumentom dokonywanie wyborów w zakresie zrównoważonej żywności;
- Przegląd **programu promocji UE dla produktów rolnych i spożywczych** w celu zwiększenia ich wkładu w zrównoważoną produkcję i konsumpcję;
- Przegląd ram prawnych **programu szkół UE** w celu ponownego skoncentrowania programu na zdrowej i zrównoważonej żywności.

Przepisy dotyczące informacji i etykietowania



[Rozporządzenie Komisji Europejskiej w sprawie informacji na temat żywności.](#)

Poszczególne kraje członkowskie UE nakładają na producentów dodatkowe obowiązki w zakresie przekazywania informacji o miejscu uprawy, przetwarzania i pakowania żywności.

Ponadto producenci mogą certyfikować produkty. Przekłada się to na prawo do umieszczania na opakowaniach specjalnych znaków informujących o spełnieniu konkretnych wymogów, np. dla żywności ekologicznej, lokalnej, wegańskiej czy bezglutenowej.

Jest to przydatne, ponieważ celem informacji o certyfikacie jest przekonanie nabywcy do zakupu określonego produktu. Jednak uzyskanie certyfikatu wiąże się z kosztami dla producenta ze względu na procedurę weryfikacji jakości produktu.

W ramach strategii F2F Komisja Europejska zapowiedziała, że dokona [rewizji rozporządzenia](#), wzmacniając harmonizację etykietowania, rozszerzając obowiązek wskazywania pochodzenia i proveniencji na większą liczbę produktów oraz zmieniając zasady dotyczące utraty ważności produktów.

Owoce, warzywa i mleko w szkole Program



Program wspiera [dystrybucję mleka, owoców i warzyw](#) dla milionów dzieci, od przedszkola do szkoły średniej, w UE.

Obowiązuje od 2017 roku, jest weryfikowany w ramach strategii F2F.

Ustawa o zapobieganiu marnotrawstwu żywności weszła w życie w marcu 2020 roku. Nakłada ona, poza wyjątkami, na sklepy i hurtownie obowiązek nawiązania współpracy z organizacjami pozarządowymi w zakresie przekazywania niesprzedanych produktów spożywczych. Mają też przekazywać co roku informacje o tym, ile jedzenia zostało zmarnowane. Co więcej, ustawa ustanowiła system kar pieniężnych za marnowanie żywności.

Od października 2013 roku istnieje w Polsce możliwość odliczania podatku VAT przez darczyńców żywności (także dystrybutorów hurtowników, restauratorów czy firm cateringowych) przekazujących żywność na cele społeczne na rzecz Organizacji Pożytku Publicznego.

W 2019 [roku przyjęto dokument rządowy](#), tzw. Mapę drogową transformacji w kierunku gospodarki o obiegu zamkniętym (GOZ). Gospodarka o obiegu zamkniętym (ang. circular economy) jest koncepcją zmierzającą do racjonalnego wykorzystania zasobów i ograniczenia negatywnego oddziaływania na środowisko wytwarzanych produktów, które - podobnie jak materiały oraz surowce - powinny pozostawać w gospodarce tak długo, jak jest to możliwe, a wytwarzanie odpadów powinno być jak najbardziej zminimalizowane. Jednym z filarów GOZ jest zrównoważona konsumpcja, a jej podstawą jest podjęcie działań na rzecz niemarnowania żywności.

Działania podjęte w ciągu ostatnich 5 lat

- [Ponad 40 zarejestrowanych lodówek społecznych i jadłodzielni](#). Są to punkty umożliwiające lokalnym mieszkańcom przekazywanie niezużytej żywności, która inaczej mogłaby nie zostać spożyta. W ten sposób zmniejsza się ilość marnowanej żywności oraz daje możliwość wsparcia osób potrzebujących.
- [Powstał warszawski Food Lab](#), który obecnie zajmuje się m.in. opracowywaniem rozwiązań, które pozwolą ograniczyć marnowanie żywności np. w lokalach gastronomicznych.
- W 2021 roku stołeczny ratusz przeprowadził pilotażową akcję zbiórek niesprzedanej żywności na trzech miejskich targowiskach. W kilka tygodni zebrano ponad 3 tony żywności.
- W 2022 roku przeprowadzono akcję „JedzeNIEwyrzucaj”, która miała formę zbiórek niesprzedanej żywności na warszawskich targowiskach. Zebrana żywność była przekazywana organizacjom pomocowym zajmującym się dystrybuowaniem żywności wśród osób potrzebujących.

Sieci/projekty/inicjatywy UE

[W 2015 roku Warszawa przystąpił do Paktu Mediolańskiego](#). Sygnatariuszami Paktu są setki miast z całego świata. W ramach Paktu władze miast deklarują podjęcie działań na rzecz m.in. opracowania zrównoważonego systemu żywnościowego, spójności podejmowanych działań w zakresie polityki żywnościowej na poziomie lokalnym, regionalnym, krajowym i międzynarodowym oraz włączanie lokalnych grup i społeczności w opracowywanie, implementację i ewaluację lokalnych polityk żywnościowych.

Działania podjęte w ciągu ostatnich 5 lat

1. [15 zarejestrowanych lodówek społecznych i jadłodzielni](#). Są to punkty umożliwiające lokalnym mieszkańcom przekazywanie nieużytej żywności, która inaczej mogłaby nie zostać spożyta. W ten sposób zmniejsza się ilość marnowanej żywności oraz daje możliwość wsparcia osób potrzebujących.
2. [W mieście wdrożono pilotażowy projekt przetwarzania na biogaz odpadów żywieniowych, pochodzących ze stołówek szkolnych](#). Taki proces został rozpoczęty w instalacjach Wrocławskiej Oczyszczalni Ścieków, przyczyniając się do jej zero emisyjności.
3. [Na terenie Wrocławia jest realizowany projekt FoodSHIFT 2030, we współpracy z władzami miejskimi](#). W ramach programu prowadzone są działania na rzecz powstawania ogrodów społecznych, w których mieszkańcy miast mogą wspólnie uprawiać m.in. owoce, warzywa czy zioła oraz ogrodów warzywnych we wrocławskich szkołach.

Sieci/projekty/inicjatywy UE

W 2022 roku Wrocław przystąpił do [Paktu Mediolańskiego](#). Sygnatariuszami Paktu są setki miast z całego świata. W ramach Paktu władze miast deklarują podjęcie działań na rzecz m.in. opracowania zrównoważonego systemu żywnościowego, spójności podejmowanych działań w zakresie polityki żywnościowej na poziomie lokalnym, regionalnym, krajowym i międzynarodowym oraz włączanie lokalnych grup i społeczności w opracowywanie, implementację i ewaluację lokalnych polityk żywnościowych.

Zanieczyszczeni e tworzywami sztucznymi

Czym jest zanieczyszczenie tworzywami sztucznymi?

Tworzywa sztuczne jako zagrożenie dla środowiska

Termin "plastik" odnosi się do materiału, z którego powszechnie wykonuje się materiały budowlane oraz części samochodów, sprzętu AGD i opakowań. **Tworzywa sztuczne to polimery syntetyczne** (związki nie występujące w przyrodzie) lub **zmodyfikowane polimery naturalne**.

Koszt produkcji tworzywa sztucznego, którego zaletą jest duża trwałość, jest znacznie niższy niż innych materiałów.

Jednak **czas jego rozkładu wynosi od 100 do potencjalnie 1000 lat.**

Do tego dochodzi nie tylko fakt, że **związki uwalniane podczas tego procesu są szkodliwe dla środowiska i ludzi**, ale także to, że **recykling plastiku jest dość kosztowny.**

Z tych powodów **wiele odpadów trafia na nielegalne składowiska**, zanieczyszczając w ten sposób glebę, jeziora, rzeki, morza i oceany.

Obecne zastosowanie tworzyw sztucznych

Pod koniec ubiegłego wieku **produkcja tworzyw sztucznych gwałtownie wzrosła, co** utrudniło zarządzanie odpadami.

Roczne obroty ze sprzedaży tworzyw sztucznych rosną z każdym rokiem, podobnie jak zapotrzebowanie na ten materiał.

Opakowania w znacznym stopniu przyczyniają się do produkcji i zużycia tworzyw sztucznych.

Jednorazowe tworzywa sztuczne (np. waciki, sztućce, talerze i słomki, pojemniki na żywność i napoje, torby, kubki, opakowania, narzędzia połowowe) **stanowią 80% światowych odpadów morskich**, tworząc plastikowe wyspy lub, rozłożone na mikrocząsteczki, połykane przez ryby i inne stworzenia **morskie**.

Wraz z wybuchem **pandemii Covid-19** nastąpił **wzrost ilości jednorazowych przedmiotów z tworzyw sztucznych**: maski, rękawiczki i inne jednorazowe przedmioty z tworzyw sztucznych na całym świecie stały się **nowymi źródłami zanieczyszczenia tworzywami sztucznymi** i w dłuższej perspektywie mogą podważyć osiągnięcia istniejącego prawodawstwa.

Weźmy za przykład wykorzystanie plastikowych toreb. Badanie EUROSTAT z 2019 roku wykazało, że średnio **Europejczyk zużywa około 93 lekkich plastikowych toreb na zakupy** rocznie. Istnieją jednak znaczne różnice między krajami w tej praktyce.

Walka z zanieczyszczeniem plastikiem | Cele Europy

UE przyjęła strategię w zakresie tworzyw sztucznych w ramach [planu działań na rzecz gospodarki cyrkularnej](#).

UE przyjęła strategię w zakresie tworzyw sztucznych w ramach planu działań na rzecz gospodarki cyrkularnej.

Cele planu działań na rzecz gospodarki cyrkulacyjnej:

- zmienić sposób projektowania, produkcji, użytkowania i recyklingu produktów z tworzyw sztucznych w UE
- przejście na zrównoważoną gospodarkę tworzywami sztucznymi
- wspieranie bardziej zrównoważonych i bezpieczniejszych wzorców konsumpcji i produkcji tworzyw sztucznych
- stworzenie nowych możliwości dla innowacji, konkurencyjności i zatrudnienia
- stymulowanie zmian i dawanie globalnego przykładu

Tak zwana "gospodarka cyrkularna" w znacznym stopniu przyczynia się do zmniejszenia zanieczyszczenia tworzywami sztucznymi.

Polega ona na planowaniu wykorzystania odpadów już na etapie produkcji. Różne kategorie tworzyw sztucznych są oznaczane, zbierane i przetwarzane w celu uzyskania czystego materiału do ponownego wykorzystania.

Warto zauważyć, że recykling mechaniczny może mniej zanieczyszczać atmosferę niż chemiczny recykling odpadów. Jednak obecny wzrost cen energii zagraża gospodarce cyrkularnej.

Ponadto zaleca się stosowanie zamienników tworzyw sztucznych, takich jak biodegradowalne opakowania wykonane z (na przykład) skórek od jabłek.

Aby ograniczyć degradację środowiska, należy nadać priorytet zapobieganiu zanieczyszczeniom, a nie ograniczaniu lub eliminowaniu ich już po wystąpieniu.

Osiągnięcie unijnego celu ograniczenia emisji mikro-plastiku do środowiska o 30% wymaga zmiany zachowań obywateli i podmiotów gospodarczych wspartych jasnymi regulacjami. Propozycje obejmują m.in.:

- Uniwersalne opłaty za opakowania z tworzyw sztucznych
- Kompletny system recyklingu tworzyw sztucznych, z depozytami na butelki plastikowe
- Zakaz lub ograniczenie stosowania toreb plastikowych do pakowania
- Etykietowanie odpadów w celu ułatwienia recyklingu, z przydatnymi informacjami na temat niezbędnego przetwarzania, wzmacniającymi gospodarkę cyrkularną
- Reorientacja przedsiębiorstw na produkcję opakowań z rPET (recyklingowany politereftalan etylenu) i materiałów biodegradowalnych

Walka z zanieczyszczeniem plastikiem | Polityka UE

UE przyjęła strategię w zakresie tworzyw sztucznych w ramach [planu działań na rzecz gospodarki cyrkularnej](#).



Polityka w zakresie tworzyw sztucznych ulegających biodegradacji i kompostowalnych

Tworzywa biologiczne, czyli produkowane w całości z zasobów biologicznych, a nie z surowców kopalnych, niekoniecznie są biodegradowalne czy kompostowalne. Biodegradowalne oznacza, że ulegają rozkładowi pod koniec swojego życia. Kompostowalne oznacza, że rozkładają się w kompostowniach przemysłowych.

UE przyjęła niewiążący komunikat w sprawie ustanowienia ram polityki UE w zakresie stosowania tworzyw sztucznych ulegających biodegradacji i kompostowalnych, dążąc do zmniejszenia ich oddziaływania na środowisko.

Ponadto [UE przyjęła dyrektywę w sprawie ograniczenia stosowania toreb plastikowych](#). Do państw członkowskich należy podjęcie konkretnych środków w celu osiągnięcia tych celów UE. [Więcej informacji tutaj](#).



Polityka w zakresie odpadów opakowaniowych

[UE przyjęła politykę dotyczącą opakowań i odpadów z opakowań już w 1994 r.](#), ale od tego czasu dokonała przeglądu i zmiany przepisów w celu zharmonizowania krajowych środków w zakresie gospodarki opakowaniami i odpadami z opakowań, zapewnienia wysokiego poziomu ochrony środowiska i zagwarantowania sprawnego funkcjonowania rynku wewnętrznego.

Do końca 2024 r. wszystkie kraje UE powinny zapewnić wprowadzenie systemów odpowiedzialności producenta dla wszystkich opakowań. Ponadto określono konkretne cele w zakresie recyklingu: np. tworzywa sztuczne: 50% do 2025 r. i 55% do 2030 r.



Polityka dotycząca tworzyw sztucznych jednorazowego użytku

[Dyrektywa UE w sprawie tworzyw sztucznych jednorazowego użytku ma na celu ograniczenie konsumpcji](#), takich jak plastikowe torby, pojemniki na żywność itp. Tam gdzie zrównoważone rozwiązania alternatywne są łatwo dostępne, [produkty z tworzyw sztucznych jednorazowego użytku nie mogą być wprowadzane na rynki państw](#) członkowskich UE.

Walka z zanieczyszczeniem plastikiem | inicjatywy krajowe

W 2023 roku Polska poprzez przyjęcie ustawy wdrożyła unijną dyrektywę dotyczącą jednorazowych opakowań plastikowych. Zostanie wprowadzony zakaz wprowadzania do obrotu niektórych jednorazowych produktów z tworzyw sztucznych takich jak sztućce, talerze, mieszadła do napojów oraz wprowadzenie oznakowania wskazującego na negatywny wpływ na środowisko przy niektórych innych produktach z tworzyw sztucznych.

Działania podjęte w ciągu ostatnich 5 lat

- [239 szkół w Warszawie](#) ma źródelka wodne, które służą do napełniania butelek. Pozwala to uczniom i pracownikom szkół na łatwiejsze wykorzystywanie butelek wielokrotnego użytku.
- [Zainstalowano 10 recykloematów na butelki w różnych częściach miasta.](#) Recykloematy umożliwiają mieszkańcom oddawanie butelek z tworzyw sztucznych i metali w zamian za otrzymanie "ECO-punktów", które służą otrzymywaniu zniżek na wybrane usługi w Warszawie.
- Działania edukacyjno – informacyjne dotyczące systemu gospodarowania odpadami komunalnymi na terenie m.st. Warszawy, np.:
W dniach 16-18 września 2022 r. odbyła się 29 edycja akcji sprzątanie świata pod hasłem "Wszystkie śmieci są nasze". Krajowym koordynatorem wydarzenia jest Fundacja Nasza Ziemia. Do akcji przyłączyły się wszystkie dzielnice Warszawy, które zmobilizowały placówki oświatowe na swoim terenie do aktywnego udziału. Miasto zapewniło uczestnikom 26 550 worków 80 litrowych oraz 33 750 par rękawic uniwersalnych i 12 250 par rękawic dziecięcych. Zebrano około kilkanaście tysięcy worków z odpadami.
- W 2022 roku Miasto przy współpracy z ElektroEko Organizacją Odzysku Zużytego Sprzętu Elektrycznego i Elektronicznego S.A. rozbudowało miejski system zbiórki elektrośmieci. Do dyspozycji mieszkańców przekazano kontenery na elektroodpady ustawione w 50 lokalizacjach - <http://www.elektrosmieci.pl/>
- Liczba mieszkańców odwiedzających Punkty selektywnego zbierania odpadów komunalnych (PSZOK) wyniosła w 2022 r. 55 365. Masa zebranych odpadów komunalnych wzrosła z 1809Mg w 2018 do 7703,7258Mg w 2022 r. PSZOK postrzegany jest przez mieszkańców bardzo pozytywnie. Jest miejscem, w którym mieszkańcy mogą w łatwy sposób oddać odpady, a jednocześnie spełniającym zadania edukacyjne. Mieszkańcy mają świadomość, że oddają odpady niebezpieczne i problemowe w sposób bezpieczny dla środowiska i zgodny z obowiązującymi przepisami.



Walka z zanieczyszczeniem plastikiem | Inicjatywy Wrocławskie

Działania podjęte w ciągu ostatnich 5 lat

- [34 szkoły we Wrocławiu](#) przystąpiły do programu instalowania źródełek wody. Pozwoli to uczniom i pracownikom szkół na łatwiejsze wykorzystywanie butelek wielokrotnego użytku.
- Od kilku lat Miejskie Przedsiębiorstwo Wodociągów i Kanalizacji we Wrocławiu organizuje akcję #PijKranówkę. Celem akcji jest zachęcenie mieszkańców do spożywania wody z kranu jako alternatywy względem wody w jednorazowych butelkach z tworzyw sztucznych.
- W ostatnich latach miasto prowadziło kampanię “Wrocław nie marnuje”, która zachęca mieszkańców m.in. do ograniczania produkcji odpadów czy kupowania produktów w opakowaniach z tworzyw sztucznych oraz zachęcania do recyklingu.
- Działania w ramach “Wrocław nie marnuje” były także skierowane na funkcjonowanie samych instytucji władz miejskich. W budynkach urzędu miasta w 2020 roku zainstalowano dystrybutory wody podpięte do sieci wodociągowej. Dodatkowo niektóre spółki miejskie lub spółki z udziałem miasta kupują bidony wielorazowe dla swoich pracowników ([Źródło](#)).
- Prowadzone są również działania edukacyjne, które służą zapoznaniu uczniów wrocławskich szkół i przedszkoli z tematyką recyklingu ([Źródło](#)).